

El Masienc 11

Butlletí Informatiu de les Masies de Roda [Gener 2011]



El poble de les Masies fa entrega del Monument de l'Estatut



Sumari

| | |
|----------------------------------|----|
| Política municipal | 3 |
| Obres i serveis | 9 |
| Educació, festes i cultura | 11 |
| Esports | 18 |
| Serveis socials | 20 |
| Pàgina web | 21 |
| Dades meteorològiques | 22 |
| Una nit al parador | 24 |

Telefons d'interès

| | |
|--------------------------|--------------|
| Ajuntament, telèfon | 93 854 00 27 |
| Ajuntament, fax | 93 854 00 07 |
| Jutjat de Pau | 93 854 02 32 |
| Serveis Socials | 93 854 00 27 |
| Recollida d'andròmines | 93 854 00 27 |
| Consultori mèdic (CAP) | 93 854 04 52 |
| Emergències | 112 |
| Mossos d'esquadra | 088 |
| Bombers | 085 |
| Informació ciutadana | 012 |
| Hospital General de Vic | 93 889 11 99 |
| Taxi | 620 254 008 |
| Correus | 93 854 09 40 |
| Parròquia de Roda de Ter | 93 854 01 03 |
| Residència can Planoles | 93 854 20 85 |
| Casal d'avis | 93 850 02 62 |
| Avaries: | |
| Fecsa-Endesa | 900 770 077 |
| Gas Natural | 900 750 750 |
| Sorea | 93 854 05 52 |
| Aigua-Ajuntament | 93 854 00 27 |
| Telefònica | 1002 |

Foto portada: Una comissió de l'Ajuntament i diversos veïns de les Masies visiten el Parlament de Catalunya i fan entrega del Monument de l'Estatut.

Horaris municipals

Ajuntament i Registre Civil: Dilluns de 9 a 14 i de 15 a 20 h. De dimarts a divendres de 9 a 14 h.

Enginyer municipal: Dilluns de 18 a 20 h.

Arquitecte tècnic municipal: Dilluns de 18 a 20 h.

Treballadora Social: Dijous de 9 a 14 h i hores concertades

Jutjat de Pau: Dilluns i dijous de 9 a 11 h

Misses a l'Església de Sant Miquel de la Guàrdia: Diumenges a les 11 h.

Qui vulgui rebre el Masienc en format digital en lloc de l'edició impresa, envieu un correu electrònic a masiesr@diba.cat indicant el vostre nom i cognoms i adreça electrònica on voleu rebre'l.



El Masienc

Butlletí Municipal de les Masies de Roda
 Número 11. Gener 2011
 Edita: Ajuntament de les Masies de Roda
 Disseny i impressió: I. G. Santa Eulàlia
 Dipòsit legal: B-46653-2007

ACORDS DE PLE

En aquesta secció el Masienc fa una síntesi dels acords adoptats en els Plens Municipals per tal que tots vosaltres tingueu coneixement de l'actualitat política del municipi. En cap cas aquesta síntesi és una transcripció literal de les actes de les sessions, tan sols un resum dels acords adoptats per la Corporació.

En cada número del Masienc es detallaran els Plens que s'hagin celebrat des de l'última edició del nostre butlletí. Si voleu conèixer en detall les actes del Ple us les podeu descarregar a www.lesmasiesderoda.cat.

Pròxima sessió ordinària del Ple: **28 de febrer de 2011, a les 19.30**, a la sala de Plens de l'Ajuntament.

Recordeu que les sessions són públiques i, si esteu interessats, podeu assistir-hi.

Sessió extraordinària 25 d'octubre de 1010

Aprobació de la xifra de població a 1-1-2010

El Ple va acordar, per unanimitat dels membres presents, aprovar la xifra de població a 1 de gener de 2010, tramesa per la Delegació Provincial de l'INE, que és de 758 habitants.

Expedient de crèdit extraordinari 7/2010

El Ple va acordar per unanimitat aprovar inicialment l'expedient de crèdit extraordinari amb el resum següent:

RELACIO DE DESPESES:

| Concepte | Import (euros) |
|---|----------------|
| Vehicle polivalent i multifuncional | 64.000,00 |
| Total | 64.000,00 |

RECURSOS ECONOMICS:

L'import de l'anterior despesa es finança de la següent manera:

| Concepte | Import (euros) |
|------------------------------|----------------|
| Subvenció Generalitat | 51.879'32' |
| Romanent de Tresoreria | 12.120'68' |
| Total | 64.000,00 |

Modificació ordenances fiscals 2011

El Ple va acordar per unanimitat aprovar provisionalment la modificació de l'Ordenança General de Gestió, Inspecció i Recaptació dels ingressos de dret públic municipals que haurà de regir per a l'exercici 2011 i següents i aprovar provisionalment per a l'exercici de 2011 la modificació de les Ordenances fiscals que a continuació es relacionen:

Número 10. Taxa per expedició de documents administratius

Article 6è. Quota tributària

Queden suprimits els apartats II. Llicències urbanístiques i III. Llicències de primera ocupació del punt 1

Número 16. Taxa per prestació de serveis en cementiris locals, conducció de cadàvers i altres serveis fúnebres de caràcter local

Article 6è. Quota tributària

1. La quantia de la taxa es determinarà aplicant les tarifes següents:

- 1) Llicències de concessió:
- a) de nínxols vells 180,30€
 - b) de nínxols nous 600,00€

2) Arrendament per 5 anys amb opció de compra:

- a) de nínxols vells 150,00€
- b) de nínxols nous 300,00€

2) Per expedició de títols i altres documents 2,50€

3) Per les pròrrogues anuals de les concessions de nínxol..... 9,40€

4) Per drets de traspàs..... 4,35€

5) Per trasllat de restes 31,00€

6) Obertura i tancament nínxol senzill 46,45€

7) Obertura i tancament nínxol doble 92,85€

8) Inhumació de panteó..... 92,85€

9) Per col·locar làpida..... 46,45€

10) Per col·locar vidriera..... 22,80€

11) Per col·locar marbre als laterals 18,60€

Número 18. Taxa per la prestació dels serveis d'intervenció administrativa en l'activitat dels ciutadans i les empreses a través del sotmetiment a prèvia llicència, comunicació prèvia o declaració responsable i pels controls posteriors a l'inici de les activitats.

Article 6è. Quota tributària

La quantia de la taxa serà la resultant d'aplicar les següents tarifes:

| | |
|--|--------------------|
| 1. Certificació o informe urbanístic de compatibilitat del projecte o l'activitat projectada amb el planejament urbanístic. | 60€ |
| 2. Tramitació de procediment de consulta prèvia potestativa. | 100€ |
| 3. Tramitació de procediment de llicència ambiental municipal d'activitats exercides en locals tancats o recintes amb una superfície de fins a 500 m2, o de llur modificació substancial | 400€ |
| 4. Tramitació de procediment de llicència ambiental municipal d'activitats exercides en locals tancats o recintes amb una superfície de més de 500 m2, o de llur modificació substancial | 500€ |
| 5. Tramitació del procediment d'activitats sotmeses a règim de comunicació. | 150€ |
| 6. Tramitació del procediment de comprovació de comunicació prèvia d'activitats amb incidència ambiental | 200€ |
| 7. Tramitació del procediment de comprovació de la comunicació prèvia o declaració responsable per l'obertura d'establiments industrials, mercantils, comercials o professionals d'activitats sense incidència ambiental i sense espectacles, i llurs ampliacions, modificacions o canvis d'activitat. | 150€ |
| 8. Tramitació del procediment de revisió de llicència ambiental municipal | 250€ |
| 9. Tramitació del procediment de revisió de llicència d'obertura d'establiments per dur a terme espectacles públics i activitats recreatives | 250€ |
| 10. Procediment de control inicial de l'obertura d'establiments sotmesos a llicència municipal per dur a terme espectacles públics o activitats recreatives, quan el control el duen a terme tècnics municipals | 150€ |
| 11. Procediment de control inicial de les activitats sotmeses a llicència ambiental municipal quan el control el duen a terme tècnics municipals. | 150€ |
| 12. Procediment de control periòdic de les activitats sotmeses a llicència per la normativa d'espectacles públics i activitats recreatives, quan el control el duen a terme tècnics municipals. | 150€ |
| 13. Procediment de control periòdic de les activitats sotmeses a llicència ambiental municipal quan el control el duen a terme tècnics municipals. | 150€ |
| 14. Procediment de control periòdic de les activitats sotmeses al règim de comunicació prèvia per la normativa d'espectacles públics i activitats recreatives quan el control el duen a terme tècnics municipals (art. 136 del Reglament) | 150€ |
| 15. Procediment de comprovació de la comunicació de canvis no substancials amb incidència ambiental de les activitats i instal·lacions subjectes a llicència ambiental. | 120€ |
| 16. Procediment de comprovació de modificacions d'activitats sotmeses al règim de comunicació ambiental. | 100€ |
| 17. Per emissió d'informes externs en la tramitació d'un expedient | el cost del servei |

Article 7è. L'últim paràgraf estableix que les quotes que s'hauran de liquidar seran el 50 per cent de les que s'assenyalen en l'article 6, sempre que l'activitat s'hagués iniciat efectivament.

També és va acordar imposar la taxa per llicències o la comprovació d'activitats comunicades en matèria d'urbanisme.

Sessió ordinària del dia 29 de novembre de 2010.

Aprovació del pla municipal per nevades (NEUCAT)

L'Ajuntament de les Masies de Roda es va acollir a la convocatòria per a la concessió de subvencions adreçades a ens locals i destinades a l'adquisició d'equipament per a la creació d'infraestructures bàsiques de protecció civil i per a l'elaboració, revisió i implantació de plans de protecció civil, essent beneficiari d'un ajut per l'import de 1.125 euros en concepte d'elaboració o revisió de plans de Protecció Civil.

Un cop elaborat el Pla, el Ple va acordar per unanimitat aprovar el Pla d'actuació municipal per nevades (NEUCAT) de l'ajuntament de les Masies de Roda redactat pel Consell Comarcal d'Osona.

Expedient de suplement de crèdit 8/2010

El Ple va acordar per unanimitat dels membres presents aprovar inicialment l'expedient 8/10 amb el resum següent:

RELACIO DE DESPESES:

| Concepte | Import |
|---|-----------------|
| Quotes seguretat social | 500€ |
| Repar.Infraestructures. i béns naturals | 5.500€ |
| Repar. Edificis i altres. Construccions..... | 500€ |
| Subm. Enllumenat públic..... | 5.000€ |
| Subm. Elements de transport..... | 300€ |
| Primes d'assegurances | 250€ |
| Festes populars | 7.000€ |
| Treballs realitz. per altres empreses (general) ... | 5.000€ |
| Indemnitzacions per raó del Server | 450€ |
| Reasfaltat de la Ctra. de Còdol Dret..... | 5.100€ |
| Guarderia Municipal..... | 110.000€ |
| Reforma instal. Dipòsit de Can Basunya | 2.400€ |
| Total despeses | 142.000€ |

RECURSOS ECONÒMICS:

L'import de l'anterior despesa es finança de la següent manera:

| Concepte | Import |
|--|-----------------|
| Redacció del projecte per la sala polivalent ... | 20.000€ |
| Romanent de Tresoreria | 122.000€ |
| Total ingressos | 142.000€ |

Aprobació de l'expedient de baixes pressupostàries

El Ple acordar per unanimitat dels membres presents aprovar la baixa dels drets reconeguts pendents de cobrament, de l'exercici corrent i els integrats en l'agrupació de pressupostos tancats, per import de 690'63€, i Baixes Pressupostàries de despeses per import de 170'65€ i baixes no Pressupostaris per import de 1'39€ d'ingressos.



Sessió del Ple de l'Ajuntament de les Masies de Roda

Aprovació del pressupost i documents que l'integren, bases d'execució, i plantilla de personal exercici 2011

El Ple acordar per majoria absoluta aprovar inicialment el pressupost municipal i tots els documents que l'integren per a l'exercici de 2011 amb el resum següent:

I. PRESSUPOST D'INGRESSOS EXERCICI 2011

| Capítols | Denominació | Euros |
|----------|-------------------------------------|---------|
| 1. | Impostos Directes | 401.500 |
| 2. | Impostos Indirectes..... | 10.500 |
| 3. | Taxes i altres ingressos | 91.680 |
| 4. | Transferències corrents | 193.360 |
| 5. | Ingressos patrimonials | 0 |
| 6. | Alienació d'inversions reals..... | 0 |
| 7. | Transferències de capital | 0 |
| 8. | Variació d'actius financers | 0 |
| 9. | Variació de passius financers | 0 |

Total ingressos **697.040**

I. PRESSUPOST D'INGRESSOS EXERCICI 2011

| Capítols | Denominació | Euros |
|----------|--|---------|
| 1. | Despeses de personal | 264.090 |
| 2. | Despeses en béns corrents i serveis .. | 327.050 |
| 3. | Despeses financeres | 0 |
| 4. | Transferències corrents | 30.000 |
| 6. | Inversions reals | 59.000 |
| 7. | Transferències de capital | 0 |
| 8. | Actius financers | 0 |
| 9. | Passius financers..... | 16.900 |

Total despeses **697.040**

Sol·licitud de compensacions econòmiques per retribucions a càrrecs electes

El Ple aprova per unanimitat dels membres presents sol·licitar al Departament de Governació i Administracions Públiques l'atorgament de compensació econòmica de 1.458,81 euros mensuals a favor de l'Ajuntament de les Masies de Roda perquè aboni la retribució de l'alcalde per a l'exercici 2011.



L'escultura commemorativa de l'Estatut de Sau s'instal·la definitivament al Parlament de Catalunya

L'escultura commemorativa de l'estatut del 1979, fins ara ubicada al parador de Sau, està instal·lada definitivament a la planta baixa del Palau del Parlament de Catalunya.

El passat 2 de desembre, una delegació municipal, encapçalada per l'alcalde, Ramon Isern, l'escultor, Josep Ricart i una quinzena de veïns varen formalitzar la donació de l'obra a la cambra en un acte presidit per Ernest Benach i tots els membres de la mesa de la diputació permanent.

El president va agrair la deferència del consistori, i va dir que gestos com aquest situen la cambra com «la casa de tots els catalans». Així mateix, ha qualificat l'escultura de «símbol de la història recent» i de «l'inici de l'autogovern de Catalunya» després de la dictadura franquista.

D'altra banda, l'alcalde va recordar que l'obra representa també «un vincle entre tots els pobles de Catalunya».

L'escultura, de terracota, la van finançar la Generalitat i 239 municipis, i simbolitza el naixement del primer estatut després de la segona república. Va ser inaugurada l'octubre del 1982 per l'aleshores president de la Generalitat, Jordi Pujol, i el president de la Comissió dels Vint, Josep Andreu Abelló.

En finalitzar l'acte, els veïns varen poder visitar el Parlament de Catalunya.



Acte d'entrega del Monument de l'Estatut al Parlament de Catalunya.

Les Masies de Roda posa el seu patrimoni al mapa

L'Ajuntament de les Masies de Roda disposa del Mapa del Patrimoni Cultural del municipi. Realitzat a través de l'Àrea de Cultura de la Diputació de Barcelona, aquest mapa inventaria 161 elements el 78% dels quals pertany a patrimoni immoble, que inclou edificis, conjunts i elements arquitectònics, jaciments arqueològics i obra civil.

La resta d'elements del mapa es reparteixen entre: 7% de patrimoni moble (col·leccions, objectes i elements urbans); 4%, documental (fons documentals i d'imatges); 6%, immaterial (manifestacions festives, tradicions orals, música i dansa, costumari i tècniques artesanals); i 5% natural (zones d'interès natural i espècimens botànics singulars).

La realització de Mapes del Patrimoni Cultural Local té per objecte la recollida exhaustiva de dades sobre el patrimoni cultural i natural d'un municipi concret i la seva valoració. Això permet que les corporacions locals tinguin un coneixement global del patrimoni del seu terme municipal i puguin establir mesures per a la seva protecció i conservació així com planificar-ne la rendibilització social.

Actualment hi ha 89 municipis de la província on ja s'ha realitzat el Mapa del Patrimoni Cultural, 15 més estan en procés de realització i dos, en revisió.

Per consultar el mapa de Patrimoni cultural visiteu: <http://patrimonicultural.diba.cat/> o <http://www.lesmasiesderoda.cat>



CURSOS GRATUÏTS D'INFORMÀTICA

Durant els mesos d'octubre i novembre s'han impartit nous cursos gratuïts d'informàtica al telecentre de Tavèrnoles, gràcies al conveni signat entre els dos Ajuntaments. En aquesta ocasió els cursos anaven destinats a la preparació per a l'obtenció del certificat ACTIC (acreditació de competències en tecnologies de la informació i comunicació) nivell bàsic.

En els cursos, subvencionats per la Diputació de Barcelona, hi han participat 11 veïns de Tavèrnoles i les Masies de Roda i han tingut una durada de 24 hores.



Ordenances Fiscals de l'Ajuntament de Roda de Ter. El principi d'un nou conflicte?



L'Ajuntament de Roda de Ter va aprovar en sessió plenària de 21 d'octubre de 2010, la modificació de les ordenances fiscals reguladores dels tributs municipals. Entre les modificacions aprovades s'inclou la taxa per a la prestació de serveis educatius (llars d'infants, escola de música i centre de formació d'adults), serveis de lleure infantil i juvenil (casals infantils, tallers per a joves i activitats per a joves) i serveis esportius (escola esportiva i cursets de natació infantil i altres serveis esportius).

Aquesta ordenança disposa textualment:

"Els usuaris dels serveis regulats en aquesta ordenança residents a Roda de Ter o en aquells municipis amb els quals existeixi un conveni per la prestació conjunta de serveis gaudiran d'una bonificació d'ofici del 10% en totes les tarifes de l'article 5, la qual serà acumulable a les que en aquell mateix article s'estableixin".

L'Ajuntament de Roda de Ter, contràriament a la llei i als informes jurídics de la secretària del seu Ajuntament, ha acordat que tots aquells habitants que utilitzin algun dels serveis anteriorment esmentats i no siguin de Roda se'ls aplicarà una quota tributària més cara que als veïns de Roda de Ter.

Davant d'aquest fet i amb voluntat de salvaguardar els interessos dels veïns i veïnes de les Masies, l'Ajuntament va presentar una al·legació davant l'aprovació provisional de les ordenances fiscals fonamentada amb que legalment no es poden reconèixer altres beneficis fiscals en els tributs locals que els especialment previstos en les normes amb rang de llei o els derivats de l'aplicació dels tractats internacionals.

L'Ajuntament de Roda de Ter, incloent una bonificació en una taxa municipal en benefici dels residents del municipi i discriminant en conseqüència a altres usuaris residents d'altres indrets, que, legalment, poder fer ús d'aquests serveis previ pagament de la mateixa taxa, està adoptant un acord il·legal que no troba aixopluc en cap norma.

Convé senyalar que l'opinió de l'Ajuntament de les Masies de Roda és la mateixa que l'expressada per la secretària interventora de l'Ajuntament de Roda de Ter.

Un cop presentada aquesta al·legació, el Ple de l'Ajuntament de Roda de Ter del dia 16 de desembre de 2010 va desestimar-la.

Davant d'aquest acord que és definitiu en via administrativa, hi ha un termini de dos mesos perquè l'Ajuntament de les Masies de Roda, presenti un recurs contenciós administratiu.



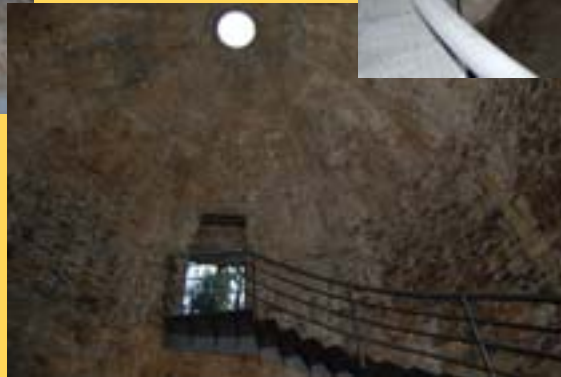
Ordenances Fiscals a les Masies de Roda

L'Ajuntament de les Masies de Roda, ha congelat els impostos i taxes per a l'any 2011. Aquest acord s'ha adoptat tenint en compte la situació econòmica actual del país i també gràcies a la bona situació econòmica que té l'Ajuntament degut a la gestió realitzada en els últims anys.

Inaugurades les obres de rehabilitació del Pou de Glaç

El passat 4 d'octubre es van inaugurar les obres de rehabilitació del pou de glaç de les Masies de Roda. En l'acte hi van assistir una desena de veïns als quals l'alcalde els va explicar el seu antic funcionament. Els assistents van poder visitar el seu interior.

Es recorda que si algun veí vol visitar l'interior del Pou s'ha de dirigir a l'Ajuntament i se li facilitarà una clau d'accés que posteriorment haurà de retornar. L'entrada és gratuïta.

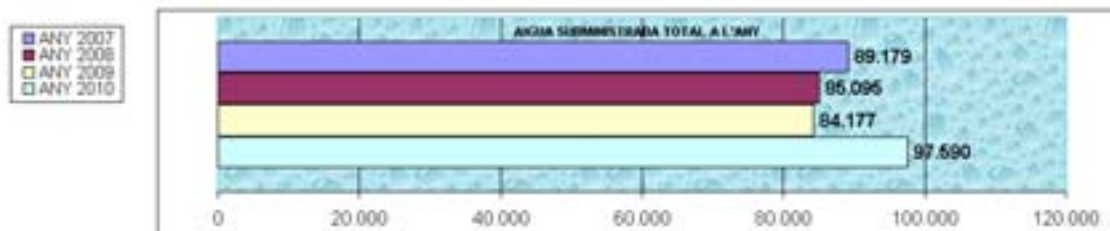
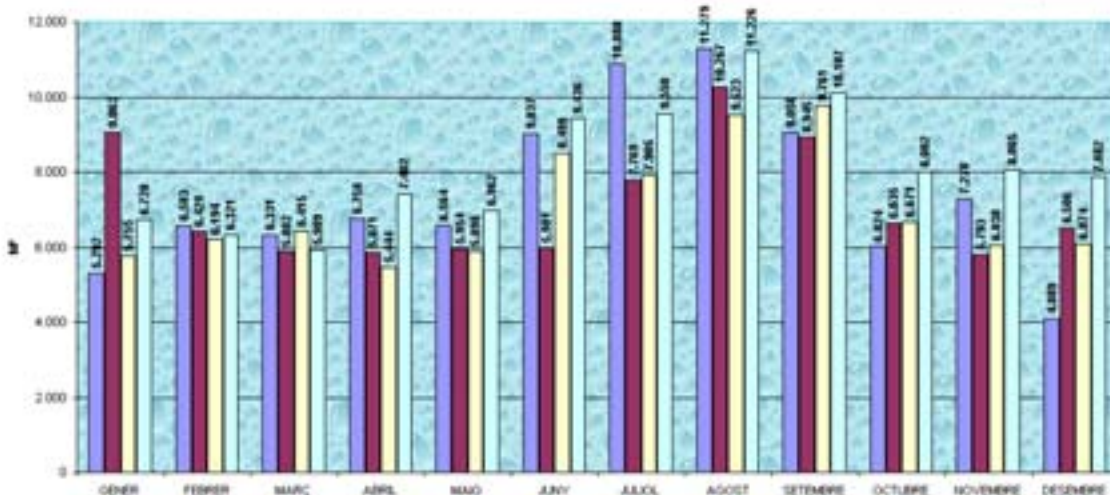


Visita del Pou de Glaç el dia de la inauguració.



AGUA SUBMINISTRADA A LES MASIES DE RODA

Consell Comarcal d'Osona



Evolució del consum anual d'aigua al municipi.

Les Masies de Roda rep el projecte de la Sala Polivalent del municipi



Imatges de la maqueta de la futura sala polivalent del municipi.

L'alcalde de les Masies de Roda, Ramon Isern, va rebre el passat mes de desembre de l'Àrea d'Infraestructures, Urbanisme i Habitatge el projecte constructiu de la nova Sala Polivalent que dotarà al municipi d'un espai on realitzar activitats lúdiques i culturals, ubicat en el nou nucli de serveis i proper a la Casa Consistorial i la futura Escola Bressol.

El nou equipament consisteix en una Sala Polivalent amb un aforament de 150-200 seients amb tots els seus serveis complementaris i un vestíbul, el disseny del qual permetrà l'ús autònom com a telecentre o aula-taller, quan la Sala estigui tancada. En total es tracta d'una superfície total construïda de 488,17m².

La Sala Polivalent de les Masies de Roda serà un referent d'integració paisatgística, gràcies a la seva façana de lames de fusta i a la coberta de zinc marró que s'inspira en l'holografia dels turons propers. També serà un referent en sostenibilitat, ja que gràcies a un tractament de la pell de l'edifici i una caldera de biomassa aconseguirien un edifici amb la màxima qualificació energètica 'A' i el conseqüent estalvi d'emissions de 18 tones de CO₂ a l'atmosfera.

El cost total de l'obra supera els 700.000 euros. La Diputació de Barcelona, a través del seu programa Xarxa Barcelona Municipis de Qualitat, assumeix el cost de la redacció del projecte que ascendeix a 64.500 euros.

Aquesta és una inversió que s'haurà de realitzar en diferents fases, atès el cost de l'execució material, i durant el proper mandat 2011-2015.

Recull fotogràfic

En aquesta secció trobareu un recull de fotografies dels actes que s'han celebrat en el nostre municipi durant els últims mesos.

Des d'aquestes línies l'Ajuntament vol agrair a totes les persones que han participat i s'han involucrat en l'organització de la gran majoria d'actes, especialment a la festa de Reis, a la Festa Major i en el mercat de la segona oportunitat. Sense el seu ajut no hagués estat possible el seu èxit.

A tothom moltes gràcies.

Els Reis visiten les Masies de Roda





El tradicional pastís de Festa Major

**Festa Major.
Festa del Compost**



**Festa Major.
II estirada de tractors**



**Festa Major. Inauguració
remodelació de la
Sufragània de Sant
Miquel de la Guàrdia**





Taller de centres de Nadal

Mercat de la segona oportunitat



Xerrada sobre l'ús terapèutic de la Marihuana



**Pregó de la Festa Major
a càrrec de Josep Puigdollers**



**Homenatge a
Joan Serrat Puigví**



El jurat i els premiats en el I certament literari M. Arimany.

Lliurament del premi literari Miquel Arimany de narrativa

Sant Pere de Casserres va acollir el lliurament del I certamen literari Miquel Arimany.

En total es varen presentar a concurs 151 obres. El guanyador va ser el Lluís Julian Barrachina de Barcelona, amb l'obra **"Mai més no he passejat pel Bulevard de Ponent"**. L'alcalde de les Masies li va fer entrega del premi de 1500 euros.

Per finalitzar l'acte va tenir lloc l'actuació musical del grup VICUS que va donar pas a un refrigeri per a tots els assistents.

L'Ajuntament ha publicat un llibre que recull l'obra guanyadora i la dels finalistes. Tothom que en vulgui un exemplar es pot posar en contacte amb l'Ajuntament i us en faran arribar un exemplar.

Demografia

Padró d'habitants:

som 766 habitants, dels quals 386 són dones i 380 són homes.



L'Ajuntament ha distribuït un iman que recull els horaris de la deixalleria de Manlleu per als veïns que facin ús d'aquest servei.

L'any 2010 a l'Esquerda

L'any que tot just acaba, ha estat un any molt intens a l'Esquerda. La feina que es va fent dia a dia ha repercutit en la inauguració d'un **Recorregut Botànic** pel jaciment que ens el fa descobrir des d'una nova perspectiva. També s'hi han pogut veure les escultures de l'artista Marta Solsona en una exposició a l'aire lliure que va atreure un gran nombre de persones i que va contribuir a remarcar el valor que té el lloc.

Com també informàvem en *El Masienc* del mes de juny, la Comissió Mixta dels Ministeris de Foment i Cultura van aprovar la concessió de l'1% Cultural per al projecte del Museu Arqueològic de l'Esquerda. Aquest 1% prové del pressupost que es destina a obra pública i que es reserva per a millorar el patrimoni cultural. El 21 de desembre passat, l'alcalde de Roda de Ter signava al Ministeri de Foment de Madrid el conveni, en un acte on es van firmar també un total de 44 convenis més, per a altres punts de l'Estat i també de Catalunya. Aquesta inversió suposarà la rehabilitació de l'antiga caserna de la Guàrdia Civil com a nova seu del Museu Arqueològic de l'Esquerda.

Enguany el nombre de visitants ha superat amb molt la xifra de l'any 2009 (1982 persones). El públic visitant ha estat de 2816 persones, per tant un 42% més que l'any anterior, i s'ha acostat al Museu com a assistent a les activitats, en grups o a nivell individual.

| Públic total | Activitats | Grups | Individuals |
|--------------|------------|-------|-------------|
| 2816 | 830 | 1244 | 742 |

Protocol per a l'actuació coordinada entre la Fundació Privada l'Esquerda, i els Ajuntaments de Masies de Roda i Roda de Ter.

La Fundació Privada l'Esquerda aprova un protocol per tal que els Ajuntaments de Roda, de les Masies i la Fundació actuïn coordinadament per a la protecció del Jaciment de l'Esquerda.

Aquest protocol, aprovat el passat 6 d'octubre, afecta al jaciment arqueològic de l'Esquerda i a tota la zona que queda dins els límits de l'àrea de protecció del BCIN, això és: tota la zona compresa entre la muralla i el riu, així com també la zona entre la tanca de separació amb el carrer i la muralla. Per la Llei de Patrimoni, aquesta àrea té les activitats restringides.

La redacció d'aquest protocol té per objectiu evitar els dubtes en la resposta sobre les possibles peticions que, per part de particulars o entitats, s'adrecin als ajuntaments de Roda de Ter i de les Masies de Roda, sobre l'ús de l'espai de l'Esquerda.

Qualsevol sol·licitud rebuda pels ajuntaments s'adreçarà a la Fundació Privada l'Esquerda que, com a gestora del jaciment s'encarregarà d'autoritzar o no el permís, i també en funció del tipus de petició podrà redireccionar-la a altres institucions competents (per exemple, la Direcció General de Patrimoni Cultural de la Generalitat de Catalunya).

Així doncs, els ajuntaments faran arribar aquestes peticions a: Fundació Privada l'Esquerda. C/ Bac de Roda, 6. 08510 – Roda de Ter. Tel. 93 854 02 71. m.a.esquerda@rodadeter.cat

US DESITGEM UN PRÒSPER 2011!

Maria Ocaña i Subirana

Museu Arqueològic de l'Esquerda



Ernest Palau i Jordi Riera guanyen les Dues hores de BTT de les Masies de Roda

També es va celebrar l'Open infantil Wheeler

L'equip del Club Triatló Lluçanès format per Ernest Palau i Jordi Riera van guanyar les Dues hores de resistència amb BTT que es van celebrar a les Masies de Roda. La competició va reunir 17 equips. El podi el van completar Enric Bau i Jordi Costa, a la segona posició, i Abel Mota i Marc Castells, a la tercera. En la categoria de fèmines, va guanyar Marga Castells.

El matí es va disputar l'Open Infantil Wheeler BTT, amb 70 participants.

CLASSIFICACIONS

MASCULÍ

1r Ernest Palau / Jordi Riera del Club Triatló Lluçanès

2n Enric Bau / Jordi Costa de l'equip de Starbike

3r Abel Mota / Marc Castells de Trialeros de Navàs

1r Fèmines: Marga Castells del Club BTT Cases Noves

1r Local: Marc Coll / Toni Ruiz

1r Mixta: Elisabet Escursell / Ot Doniga del Nycky's

Open Infantil Wheeler BTT de les Masies de Roda

Prebenjamins

1r Oriol Alcaraz (Gestorai Vilanova)

2n Aitor Gascón (BTT Premia)

3r Joel Díaz (Roquetes Garraf)

Prebenjamins fèmines

1r Mònica Monteoliva (Basolí)

2n Maite Esverit (Goldem Bikes)

Benjamins

1r Adrian Nieto (Dr. Bike Racing)

2n Francesc X. Castillo (Dr. Bike Racing)

3r Samuel Calero (Basolí)

Benjamins Fèmines

1r Sandra Artigas (Basolí)

2n Ainà Soriano (OSONA BTT)

3r Judit Pérez (Cau de la Bici)

Principiants

1r Aleix Sellol (Sam Bike)

2n Greg Rathier (BTT Club de Thuir)

3r Juanjo Rosal (Biciats Cardedeu)

Principiants Fèmines

1r Tatiana Cantón (Basolí)

2n Julià Prims

3r Lorena Belmonte (Basolí)

Alevins

1r Carlos Artigas (Basolí)

2n Enric Girol (Viroelectric)

3r Ruben Gonzalez (Medina Competició)

Alevins fèmines

1r Laura Rodriguez (Action)

2n Lourdes Cordoba (Basolí)

3r Paula Seliol (Sam Bike)

Infantils

1r Roger Parres (OSONA BTT)

2n Arnau Marquez (OSONA BTT)

3r Xavier Ariza (La Torrete Bike)

Infantil Fèmines

1r Mar Soler (OSONA BTT)



III Trofeu Quiquet Ribas

El passat diumenge 5 de setembre es va disputar la tercera edició del trofeu Quiquet Ribas.

Al les dotze del migdia es va celebrar el partit femení entre el C.F. At. Riudeperes i l'U.E. L'Estartit, els dos equips van fer gaudir als assistents d'un gran partit de futbol. El resultat final fou de 0 a 2 per les noies de L'Estartit.

A les 6 de la tarda s'enfrontaren el C.F. At. Riudeperes i l'U.E. Rupit-Pruit, la primera part va ser molt igualada, acabant la mateixa amb empat a un. A la segona part el Riudeperes va remuntar el resultat. El marcador al final del partit indicava una golejada en tota regla (6-1), tot i el bon joc de l'U.E. Rupit-Pruit.



U.E. L'Estartit



U.E. Rupit-Pruit



Entrega del Trofeu Quiquet Ribas.



El Serveis Socials de l' Ajuntament de les Masies de Roda

Els serveis socials municipals són un conjunt de serveis i programes adreçats a promoure accions que tenen per objecte contribuir a la millora de la qualitat de vida de tots els ciutadans i les ciutadanes de les Masies de Roda.

Els Serveis Socials municipals estan integrats pels Serveis Socials d'Atenció Primària que constitueixen el punt d'accés més immediat de la ciutadania a tot el sistema de serveis socials.

Estan integrats per un equip multi disciplinar, l'Equip Bàsic d'Atenció Social Primària, format per una treballadora social (Marta Freixa), educadora social (Núria Portolés) i una treballadora familiar (Carme Garolera).

Les seves funcions són:

- Informar, orientar i assessorar a persones, famílies i grups, sobre tot allò referent a recursos i prestacions socials
- Realitzar diagnòstics, plans de millora i tractaments de suport a persones, famílies i/o menors del municipi que es troben en una situació de dificultat social o personal.
- Tramitar i fer el seguiment de prestacions i programes que requereixen la seva intervenció.
- Gestionar els Serveis d'atenció domiciliària.
- Derivar als serveis socials d'atenció especialitzada un cop valorada, per part dels professionals, la situació personal/familiar.
- Desenvolupar programes de treball social grupal i comunitari per tal d'afavorir la integració de les persones al municipi i afavorir la cohesió social

Per més informació contacteu amb la treballadora social els dijous de 9 a 14 h. o truqueu al telèfon **938 540 027**.

Ajudes econòmiques a les famílies del municipi

L'Ajuntament de les Masies de Roda ha repartit un total de 2.000 euros a diferents famílies del municipi. Aquestes ajudes tenien com a finalitat sufragar les despeses d'adquisició dels llibres de text dels alumnes del municipi que complien uns determinats requisits. En total s'han beneficiat d'aquesta ajuda sis famílies. A més també s'han subvencionat a altres famílies que complien els requisits per ser beneficiaris d'ajudes econòmiques procedents del programa d'urgència social de la Diputació de Barcelona.





Visiteu www.lesmasiesderoda.cat, hi trobareu això i molt més....

- **Ajuntament.** Conté tota la informació relacionada amb el govern municipal: Equip de govern, ordenances, planejament urbanístic, butlletí d'informació... **dins de Butlletí el Masienc trobareu l'opció per poder rebre puntualment les novetats, notícies i agenda al vostre correu electrònic.**
- **Atenció al ciutadà.** On hi trobareu els tràmits que es poden fer on-line, els serveis municipals, i telèfons i enllaços més importants, com per exemple farmàcies de guàrdia, telèfons d'emergències i avaries....
- **El poble.** Amb tota la informació del municipi, com ara: llocs d'interès turístic, fires i festes, mapes i plànols, entitats i associacions, equipaments municipals, l'àlbum fotogràfic....
- **Actualitat.** Notícies recents del nostre poble, dividit en tres grans blocs: agenda, notícies i tauler d'anuncis.
- **Informació general.** On hi trobareu telèfons, enllaços i continguts d'abast general.

Per tots aquells que vulgueu rebre el butlletí informatiu amb totes les notícies i activitats de les Masies de Roda, només heu de subscriure-us-hi introduint el vostre compte de correu.

Estigues al dia de totes les informacions municipals a:

www.lesmasiesderoda.cat

Ja som 180 amics a facebook!!

Uneix-te a Masies a través de FACEBOOK!!!!

www.facebook.com



Dades de Dalt del Bosc. Les Masies de Roda.

SETEMBRE 2010

| Dia | Màxima | Mínima | Diferència | Mitja | Pluja |
|---------------|-------------|-------------|-------------|-------------|---------------------|
| 1 | 29,5 | 15,0 | 14,5 | 22,3 | |
| 2 | 28,0 | 16,0 | 12,0 | 22,0 | |
| 3 | 31,5 | 13,5 | 18,0 | 22,5 | |
| 4 | 34,0 | 15,0 | 19,0 | 24,5 | |
| 5 | 32,0 | 16,0 | 16,0 | 24,0 | |
| 6 | 32,5 | 14,5 | 18,0 | 23,5 | |
| 7 | 29,5 | 14,5 | 15,0 | 22,0 | 28 lts. |
| 8 | 26,0 | 10,5 | 15,5 | 18,3 | |
| 9 | 27,0 | 10,5 | 16,5 | 18,8 | |
| 10 | 26,0 | 11,0 | 15,0 | 18,5 | |
| 11 | 30,0 | 22,0 | 8,0 | 26,0 | |
| 12 | 31,0 | 13,0 | 18,0 | 22,0 | 11 lts. |
| 13 | 29,0 | 14,0 | 15,0 | 21,5 | |
| 14 | 29,0 | 14,5 | 14,5 | 21,8 | |
| 15 | 29,0 | 14,5 | 14,5 | 21,8 | |
| 16 | 27,0 | 14,0 | 13,0 | 20,5 | 20 lts. |
| 17 | 24,0 | 13,0 | 11,0 | 18,5 | 27 lts. |
| 18 | 21,0 | 13,0 | 8,0 | 17,0 | 2 lts. |
| 19 | 25,0 | 10,0 | 15,0 | 17,5 | |
| 20 | 25,0 | 9,0 | 16,0 | 17,0 | |
| 21 | 22,0 | 9,5 | 12,5 | 15,8 | 3 lts. |
| 22 | 27,0 | 8,5 | 18,5 | 17,8 | |
| 23 | 25,5 | 14,0 | 11,5 | 19,8 | |
| 24 | 25,0 | 14,0 | 11,0 | 19,5 | 3 lts. |
| 25 | 25,0 | 7,0 | 18,0 | 16,0 | |
| 26 | 22,0 | 5,0 | 17,0 | 13,5 | |
| 27 | 22,5 | 6,0 | 16,5 | 14,3 | |
| 28 | 22,0 | 6,5 | 15,5 | 14,3 | |
| 29 | 23,5 | 7,0 | 16,5 | 15,3 | |
| 30 | 24,0 | 8,5 | 15,5 | 16,3 | |
| 31 | - | - | - | - | |
| Mitges | 26,8 | 12,0 | 14,8 | 19,4 | 94 tot. lts. |



Foto: F. Mercader

Dades de Dalt del Bosc. Les Masies de Roda.

2° 19' E 41° 58' N - altitud 531 m.

Dades i fotos de:

[Ferran Mercader]

Dades de Dalt del Bosc. Les Masies de Roda.

OCTUBRE 2010

| Dia | Màxima | Mínima | Diferència | Mitja | Pluja |
|---------------|-------------|------------|-------------|-------------|----------------------|
| 1 | 25,0 | 9,5 | 15,5 | | |
| 2 | 25,0 | 11,5 | 13,5 | 18,3 | |
| 3 | 25,0 | 12,0 | 13,0 | 18,5 | |
| 4 | 23,5 | 15,0 | 8,5 | 19,3 | 3 lts. |
| 5 | 24,5 | 11,0 | 13,5 | 17,8 | |
| 6 | 28,0 | 6,0 | 22,0 | 17,0 | |
| 7 | 26,0 | 12,0 | 14,0 | 19,0 | |
| 8 | 27,0 | 14,5 | 12,5 | 20,8 | |
| 9 | 27,0 | 12,0 | 15,0 | 19,5 | |
| 10 | 22,0 | 13,5 | 8,5 | 17,8 | 40 lts. |
| 11 | 20,0 | 12,5 | 7,5 | 16,3 | 41 lts. |
| 12 | 15,0 | 12,0 | 3,0 | 13,5 | 6 lts. |
| 13 | 21,0 | 12,0 | 9,0 | 16,5 | |
| 14 | 20,5 | 11,0 | 9,5 | 15,8 | |
| 15 | 20,0 | 7,0 | 13,0 | 13,5 | |
| 16 | 17,0 | 5,5 | 11,5 | 11,3 | |
| 17 | 15,0 | 3,5 | 11,5 | 9,3 | |
| 18 | 21,0 | 2,5 | 18,5 | 11,8 | |
| 19 | 19,0 | -1,0 | 20,0 | 9,0 | |
| 20 | 20,0 | -0,5 | 20,5 | 9,8 | |
| 21 | 18,5 | 7,0 | 11,5 | 12,8 | |
| 22 | 21,0 | 4,5 | 16,5 | 12,8 | |
| 23 | 22,0 | 7,0 | 15,0 | 14,5 | |
| 24 | 20,0 | 8,5 | 11,5 | 14,3 | |
| 25 | 14,0 | 7,0 | 7,0 | 10,5 | |
| 26 | 18,0 | 0,0 | 18,0 | 9,0 | |
| 27 | 22,0 | -1,5 | 23,5 | 10,3 | |
| 28 | 23,5 | 1,5 | 22,0 | 12,5 | |
| 29 | 21,0 | 1,0 | 20,0 | 11,0 | |
| 30 | 15,0 | 8,0 | 7,0 | 11,5 | 10 lts. |
| 31 | 18,0 | 9,0 | 9,0 | 13,5 | |
| Mitges | 21,1 | 7,5 | 13,6 | 13,8 | 100 tot. lts. |



Foto: M. Isern

Dades de Dalt del Bosc. Les Masies de Roda.

NOVEMBRE 2010

| Dia | Màxima | Mínima | Diferència | Mitja | Pluja |
|---------------|-------------|------------|-------------|------------|---------------------|
| 1 | 17,5 | 4,5 | 13,0 | 11,0 | |
| 2 | 23,0 | 6,0 | 17,0 | 14,5 | |
| 3 | 23,5 | 2,5 | 21,0 | 13,0 | |
| 4 | 25,0 | 3,5 | 21,5 | 14,3 | |
| 5 | 23,5 | 7,0 | 16,5 | 15,3 | |
| 6 | 19,0 | 7,5 | 11,5 | 13,3 | |
| 7 | 16,5 | 8,0 | 8,5 | 12,3 | |
| 8 | 10,0 | 1,5 | 8,5 | 5,8 | |
| 9 | 14,0 | 4,0 | 10,0 | 9,0 | |
| 10 | 15,5 | 5,0 | 10,5 | 10,3 | |
| 11 | 15,5 | -1,0 | 16,5 | 7,3 | |
| 12 | 22,0 | 2,0 | 20,0 | 12,0 | |
| 13 | 20,0 | 1,5 | 18,5 | 10,8 | |
| 14 | 19,0 | 2,0 | 17,0 | 10,5 | |
| 15 | 14,0 | 9,0 | 5,0 | 11,5 | 2 lts. |
| 16 | 17,0 | -1,0 | 18,0 | 8,0 | |
| 17 | 7,0 | -4,5 | 11,5 | 1,3 | 3 lts. |
| 18 | 8,0 | 0,5 | 7,5 | 4,3 | |
| 19 | 5,5 | -1,5 | 7,0 | 2,0 | |
| 20 | 9,0 | -1,0 | 10,0 | 4,0 | 4 lts. |
| 21 | 8,0 | -2,0 | 10,0 | 3,0 | |
| 22 | 12,0 | 1,0 | 11,0 | 6,5 | |
| 23 | 11,5 | -2,5 | 14,0 | 4,5 | |
| 24 | 11,0 | -2,5 | 13,5 | 4,3 | |
| 25 | 6,0 | -5,0 | 11,0 | 0,5 | |
| 26 | 11,0 | -5,0 | 16,0 | 3,0 | |
| 27 | 7,0 | -4,0 | 11,0 | 1,5 | |
| 28 | 11,0 | 1,0 | 10,0 | 6,0 | |
| 29 | 3,0 | -7,0 | 10,0 | -2,0 | 5 lts. |
| 30 | 7,5 | 0,0 | 7,5 | 3,8 | 4 lts. |
| 31 | - | - | - | - | |
| Mitges | 13,8 | 1,0 | 12,8 | 7,4 | 18 tot. lts. |



Foto: F. Mercader

Dades i fotos de:

[Ferran Mercader]

Dades de Dalt del Bosc. Les Masies de Roda.

DESEMBRE 2010

| Dia | Màxima | Mínima | Diferència | Mitja | Pluja |
|---------------|-------------|-------------|-------------|------------|----------------------|
| 1 | 10,0 | 3,0 | 7,0 | | |
| 2 | 9,0 | -1,0 | 10,0 | 4,0 | |
| 3 | 9,0 | -5,0 | 14,0 | 2,0 | |
| 4 | 7,5 | -8,0 | 15,5 | -0,3 | |
| 5 | 8,0 | -4,0 | 12,0 | 2,0 | |
| 6 | 17,0 | 3,0 | 14,0 | 10,0 | |
| 7 | 18,5 | 4,0 | 14,5 | 11,3 | |
| 8 | 17,0 | 7,5 | 9,5 | 12,3 | |
| 9 | 15,5 | 5,0 | 10,5 | 10,3 | |
| 10 | 14,0 | 5,0 | 9,0 | 9,5 | |
| 11 | 13,0 | -1,0 | 14,0 | 6,0 | |
| 12 | 14,0 | -3,5 | 17,5 | 5,3 | |
| 13 | 13,0 | -3,0 | 16,0 | 5,0 | |
| 14 | 11,5 | 2,0 | 9,5 | 6,8 | |
| 15 | 10,0 | -7,0 | 17,0 | 1,5 | |
| 16 | 9,0 | -8,0 | 17,0 | 0,5 | |
| 17 | 7,5 | -4,0 | 11,5 | 1,8 | |
| 18 | 9,0 | -3,5 | 12,5 | 2,8 | |
| 19 | 16,0 | 4,5 | 11,5 | 10,3 | |
| 20 | 12,0 | -4,5 | 16,5 | 3,8 | |
| 21 | 5,0 | -4,0 | 9,0 | 0,5 | 8 lts. |
| 22 | 11,0 | 3,0 | 8,0 | 7,0 | 9 lts. |
| 23 | 10,5 | 5,0 | 5,5 | 7,8 | 13 lts. |
| 24 | 10,5 | 0,0 | 10,5 | 5,3 | |
| 25 | 11,0 | -3,5 | 14,5 | 3,8 | |
| 26 | 6,0 | -7,5 | 13,5 | -0,8 | |
| 27 | 8,0 | -8,5 | 16,5 | -0,3 | |
| 28 | 10,0 | -6,0 | 16,0 | 2,0 | |
| 29 | 11,5 | -3,0 | 14,5 | 4,3 | |
| 30 | 6,0 | -2,5 | 8,5 | 1,8 | |
| 31 | 10,0 | 2,0 | 8,0 | 6,0 | |
| Mitges | 11,0 | -1,4 | 12,4 | 4,6 | 30 total lts. |



Foto: F. Mercader

VOLS GUANYAR UNA NIT PER A DUES PERSONES AL PARADOR DE LES MASIES DE RODA?



El Parador Nacional de Turisme de les Masies col·labora en el Masienc obsequiant, a cada número¹, al guanyador d'aquesta secció amb una nit al Parador per a dues persones.

En aquest número si vols ser l'afortunat o afortunada només has de visitar el Mapa del Patrimoni Cultural de les Masies de Roda i respondre a la següent pregunta:

A quin any es va localitzar de forma fortuïta la sitja de la Bauma?

Tots aquells que sapiguen la resposta envieu un correu electrònic a masiesr@diba.cat o per correu a l'Ajuntament de les Masies de Roda (ctra. Manlleu s/n, 08510 les Masies de Roda) indicant les vostres dades de contacte i la resposta a la pregunta.

Data límit per la resposta: dia **28 de març de 2011**.

En el número 10 del Masienc et demanàvem: *Qui serà el pregoner de la Festa Major d'enguany?*

La resposta era: **Josep Puigdollers**.

La guanyadora ha estat **Anna Pujol València**.



Vista del Parador de les Masies de Roda.



Interior d'una habitació.



Vistes desde les habitacions del Parador.

1. A cada número del Masienc se sortejarà una nit d'hotel per a dues persones, amb esmorzar inclòs, que el guanyador podrà utilitzar quan ell vulgui i sempre sota la disponibilitat del Parador Nacional de Turisme.